

CHATGPT

SCHREIBT KÜNSTLICHE
INTELLIGENZ UNSERE GUTACHTEN
UND SAGT UNS, WAS GUTE
PLANUNG IST?



**MALENTER
RUNDE**
AN DER UNIVERSITÄT WÜRZBURG
IN DER KAMPUSGARTENSTADT

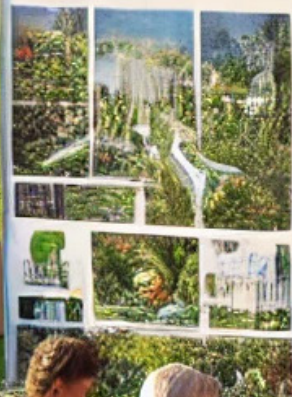
UWE SEELER SPORTPARK 2024

UWE SEELER SPORTPARK


**UWE
SEELER
SPORTPARK**

**MWE
RUNDE**
UWE

**AI
RUNDE**



Late after 'Malenter Runde'



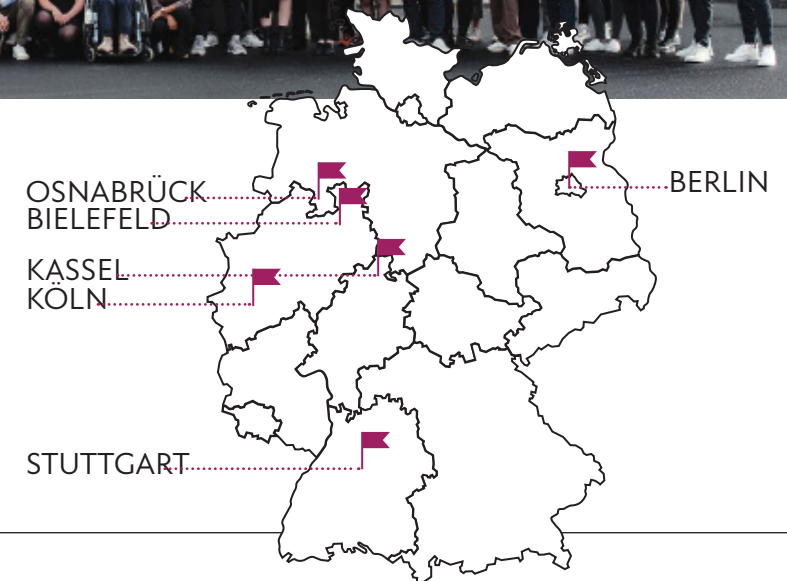
DAS BÜRO GREENBOX

GREENBOX
LANDSCHAFTS
ARCHITEKTEN

Atmosphärische und qualitätsvolle Freiräume zu schaffen, bedeutet für uns Herausforderung und Verantwortung zugleich. Seit der Gründung von **GREENBOX** im Jahr 2002 stellen wir uns dieser täglich neu. Unser Schwerpunkt liegt dabei auf der Planung und Realisierung von Plätzen, Promenaden, Parks und Freiflächen im urbanen Kontext. Unser Anspruch? Wir planen starke und nachhaltige Konzepte, die auf die jeweiligen Bedürfnisse der Menschen und die Umgebung abgestimmt sind. Dabei legen wir großen Wert auf eine ganzheitliche Betrachtung von Architektur und Landschaft. Durch den ständigen Prozess des Auseinandersetzens mit dem Ort können maßgeschneiderte Lösungen gefunden und Freiräume mit Identität erwachsen.

Unser erfahrenes Team entwickelt individuelle Strategien für den öffentlichen Raum, Kultur- und Bildungseinrichtungen, Schwimmbäder, Sport- und Freizeitanlagen sowie corporate landscapes für mittlere und große Unternehmen im In- und Ausland. Professionalität, Sorgfalt und der persönliche Kontakt zu Bauherren:innen, Architekten:innen und Fachplanern:innen sichern die hohe Qualität unserer Bauprojekte. Derzeit arbeiten rund 120 Landschaftsarchitekten:innen, Bauleiter:innen und technische Zeichner:innen an unseren Bürostandorten in Köln, Stuttgart, Bielefeld, Kassel, Osnabrück und Berlin.

Unsere Entwürfe und Projekte wurden mehrfach ausgezeichnet und erhielten zahlreiche Preise bei nationalen und internationalen Wettbewerben.









<p>IDEAL Ecology</p>	<p>LOMATE ADOPTION</p>	<p>CLIMATE ADAPTATION</p>	<p>SUSTAINABLE PRACTICES</p>
			
<p>ΠΡΟΤΥΠΟ ΚΑΙΝΟΤΟΜΙΑΣ</p>	<p>ΚΑΙΝΟΤΟΜΙΑΣ</p>	<p>ΚΑΙΝΟΤΟΜΙΑΣ</p>	<p>ΚΑΙΝΟΤΟΜΙΑΣ</p>





INHALT

- 1. WAS IST CHATGPT?**
- 2. WIE IST DER AKTUELLE STAND DER KI IN DER LANDSCHAFTSARCHITEKTUR?**
- 3. WIE KANN CHATGPT IM KONTEXT DER LANDSCHAFTSARCHITEKTUR FUNKTIONIEREN?**
- 4. EXPERIMENT 1: IDEENFINDUNG FÜR EINE PLANUNG**
- 5. EXPERIMENT 2: ERSTELLUNG EINES GUTACHTENENTWURFS ODER BERICHTES**
- 6. EXPERIMENT 3: PFLANZENLISTEN UND BIODIVERSITÄT**

1. WAS IST CHATGPT?

erstelle mir die Inhalte für eine Folie zu dem Thema "Was ist ChatGPT?"



Hier ist ein Vorschlag für den Inhalt einer Folie zum Thema „Was ist ChatGPT?“:

Was ist ChatGPT?

- **GPT (Generative Pre-trained Transformer):**
 - Ein von OpenAI entwickeltes, auf maschinellem Lernen basierendes Sprachmodell.
 - Trainiert auf großen Textmengen, um menschenähnliche Texte zu generieren.
- **Kernfunktionen:**
 - Verstehen und Generieren von natürlicher Sprache.
 - Beantwortung von Fragen, Erstellung von Texten und Bearbeitung von Informationen.
- **Wie funktioniert es?**
 - Nutzt neuronale Netzwerke, um Muster in Sprache zu erkennen und kontextbezogene Antworten zu geben.
 - Verwendet „Pre-training“ und „Fine-tuning“, um seine Antworten kontinuierlich zu verbessern.



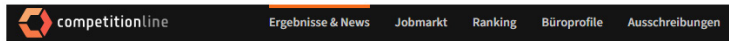
1. WAS IST CHATGPT?

- **Anwendungsbereiche:**
 - Ideenfindung, Informationsrecherche, Textentwürfe.
 - Kann bei repetitiven Aufgaben unterstützen, z.B. bei der Erstellung von Berichten oder Gutachten.
- **Stärken:**
 - Schnelle, kontextuelle Antworten.
 - Breites Spektrum an Wissen durch umfangreiches Training.
- **Grenzen:**
 - Kein Fachwissen: ChatGPT liefert keine „Experten“-Antworten, sondern basiert auf Wahrscheinlichkeiten.
 - Kann kreative Prozesse nicht vollständig ersetzen.

Diese Folie liefert eine kompakte Übersicht, die den Zuhörern sowohl die technische Grundlage als auch die praktischen Anwendungsmöglichkeiten von ChatGPT vermittelt.



2. DER AKTUELLE STAND



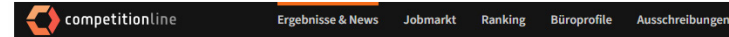
Die Nutzung von KI-Tools, um Text zu erzeugen, hat laut Architekt*innen zu einer Effizienzsteigerung in Büros beigetragen.

© Christian

“EIN VIRTUELLER PARTNER”

So nutzen Büros KI-Textgeneratoren

Wie setzen Architekt*innen KI-Textgeneratoren täglich ein, um ihre Konzeptentwicklung, Kommunikation zu optimieren? competitionline hat nachgefragt.



Mit den richtigen Einstellungen, Befehlen und Parametern können Architekt*innen von Midjourney als Inspirationsquelle profitieren.

©competitionline/Midjourney

KI FÜR ARCHITEKT*INNEN: BILDGENERATOREN

02.10.2024

KI-Bildgeneratoren meistern: Midjourney

Midjourney dient Architekt*innen zur Inspiration. Wer die Einstellungen, Befehle und Parameter beherrscht, kann das Beste aus diesem Bildgenerator herausholen. Lernen Sie, wie es geht.



Die Geräte nutzen Solarzellen, Temperatur- und Feuchtigkeitssensoren und kommunizieren über das Mobilfunknetz.

©Ergo Umweltinstitut

“VIEL BESSER UND GENAUER”

25.09.2024

Mit KI gegen Hitzeinseln

In Dresden und im nordrhein-westfälischen Langenfeld sind Hunderte von Stadtklimasensoren installiert. Eine KI analysiert ihre Daten, um Hitzeinseln vorherzusagen. So könnte sie die Stadtplanung verbessern.

2. DER AKTUELLE STAND



ChatGPT



VECTORWORKS®



Standalone Anwendungen und Programmintegrierte KI

MS Copilot - Windows 365 integriert

Chat GPT (+DALL-E) - Text- und Bildgenerator

Midjourney - Bildgenerator

Adobe - z.B. Bildbearbeitung in Photoshop

Vectorworks - Generieren von Visualisierungen

Gemini - Google-Antwort auf ChatGPT

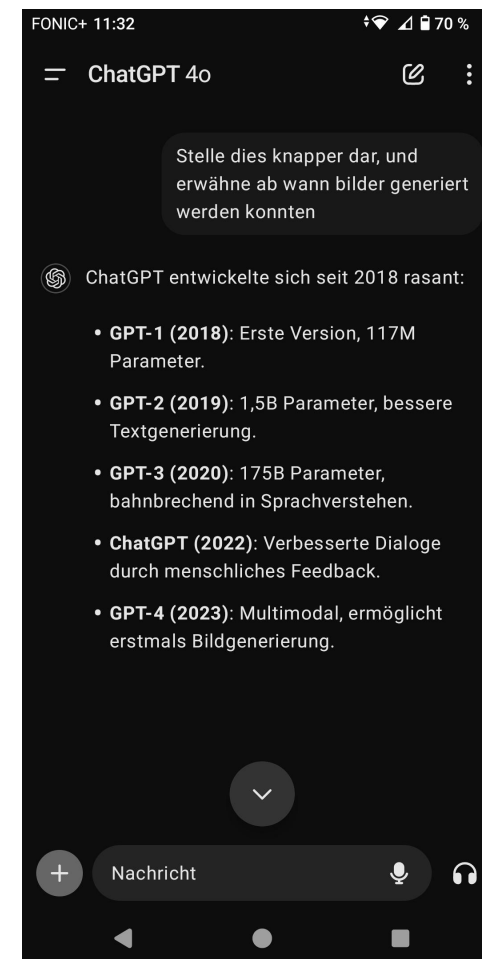
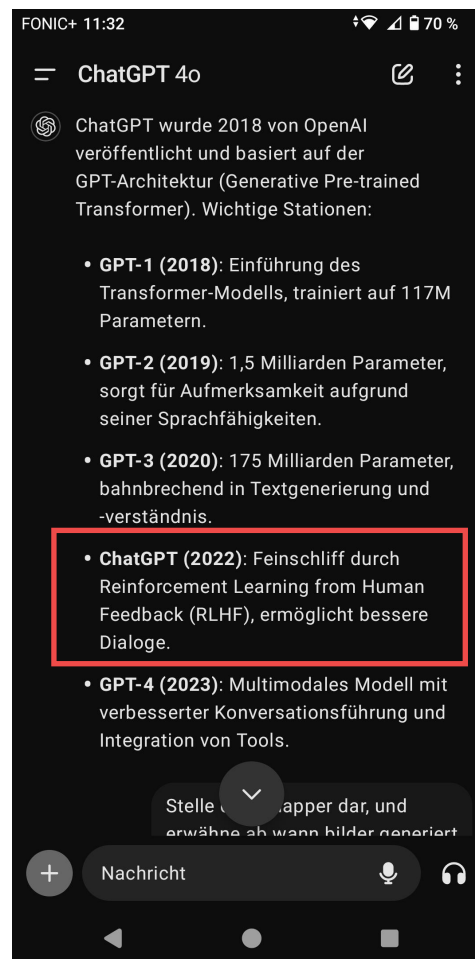
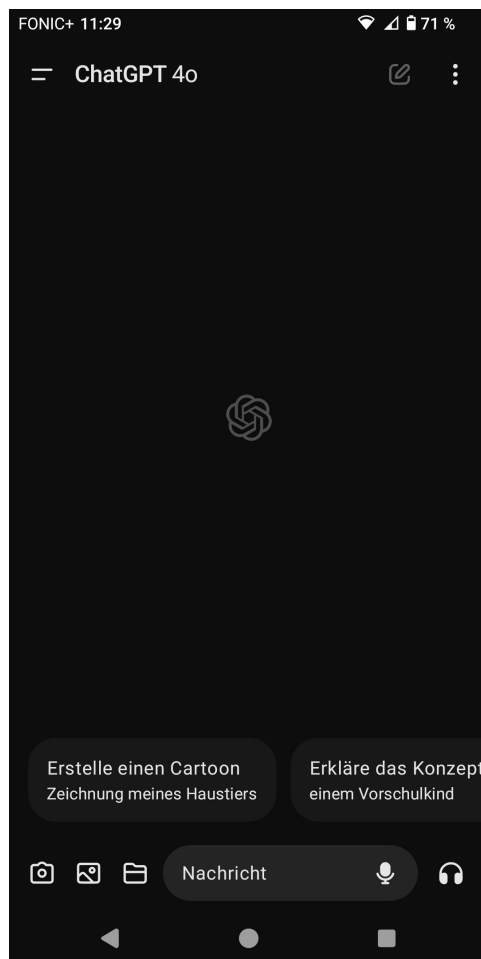
Synthesia - Videos generieren

..... und **sehr** viele weitere

2. DER AKTUELLE STAND



ChatGPT



3. CHATGPT IN DER LANDSCHAFTSARCHITEKTUR

WAS FUNKTIONIERT GUT

- Alternative zu Suchmaschinen
- Verstehen, zusammenfassen und Umstrukturieren von Texten
- Sparring-Partnerin bei der Ideenfindung
- Abnehmen von repetitiven, eindeutigen Aufgaben
- Moodimages / Referenzbilder
- Durcharbeiten von Listen
- ...

WAS FUNKTIONIERT (NOCH) NICHT GUT

- Tendenz ins Allgemeine abzudriften
- Arbeitet nicht in der Tiefe/ Genauigkeit
- Innovation (!)
- Zugriff auf News / sehr neues Wissen nicht immer trainiert
- Gefahr, dass KI durch KI-generierte Inhalte trainiert wird
- ...

WARUM SIND WIR NICHT ÜBERFLÜSSIG

- Zielvorstellung genau vorgeben um nicht in eine Beliebigkeit abzudriften
- Kuration der Ergebnisse
- Transferleistung (in Projekte, zu anderen Menschen)

3. CHATGPT IN DER LANDSCHAFTSARCHITEKTUR

ab wann muss in Berlin ein Bauantrag für ein Mauerbauwerk eingereicht werden? Welche Unterschiede gibt es zu nrw



In Berlin und Nordrhein-Westfalen (NRW) gibt es unterschiedliche Regelungen hinsichtlich der Notwendigkeit eines Bauantrags für den Bau von Mauern. Hier eine Übersicht der wesentlichen Bestimmungen:

Berlin:

In Berlin regelt die **Bauordnung für Berlin (BauO Bln)**, wann ein Bauantrag erforderlich ist. Grundsätzlich müssen bauliche Anlagen, die die Sicherheit, Gesundheit oder die Ordnung des Grundstücks betreffen, genehmigt werden. Für Mauern gelten folgende Regelungen:

- **Genehmigungsfrei:** Mauern bis zu einer Höhe von **2 Metern**, die keine öffentlichen Verkehrsflächen oder Nachbargrundstücke berühren, können ohne Bauantrag errichtet werden.
- **Genehmigungspflichtig:** Mauern, die höher als **2 Meter** sind oder in der Nähe von öffentlichen Verkehrsflächen bzw. in Grenzbereichen zu Nachbargrundstücken stehen, erfordern in der Regel einen Bauantrag. Auch bei Stützmauern, die die Stabilität von Grundstücken betreffen, ist eine Genehmigung erforderlich.


Nordrhein-Westfalen (NRW):

Unterschiede zwischen Berlin und NRW:

- In beiden Bundesländern sind Mauern bis 2 Meter Höhe in der Regel genehmigungsfrei.
- Die genauen Regelungen zu Grenzabständen und Mauern in der Nähe von öffentlichen Verkehrsflächen können leicht variieren, wobei in beiden Bundesländern die Höhe und der Standort der Mauer eine zentrale Rolle bei der Genehmigungspflicht spielen.
- In Berlin gibt es spezifische Regelungen zu Stützmauern, insbesondere in Hanglagen, die eine größere Rolle spielen können.

In jedem Fall ist es ratsam, vor dem Bau einer Mauer die örtlichen Bauvorschriften zu prüfen oder bei der Baubehörde nachzufragen, um sicherzugehen, dass alle rechtlichen Anforderungen erfüllt sind.

3. CHATGPT IN DER LANDSCHAFTSARCHITEKTUR

 bdla Stellungnahme Referentenentwu...
PDF


fasse mir die wesentlichen Punkte dieser Stellungnahme zum Referentenentwurf zur Novellierung des Baugesetzbuchs und der Baunutzungsverordnung zusammen




Die wesentlichen Punkte der Stellungnahme des Bundes Deutscher Landschaftsarchitekt (bdla) zum Referentenentwurf zur Novellierung des Baugesetzbuchs (BauGB) und der Baunutzungsverordnung (BauNVO) sind:

- Begrüßung der Novellierung:** Der bdla begrüßt die Überarbeitung des Bauplanungsrechts, insbesondere die Berücksichtigung von klimaangepassten Städtebauinstrumenten, wie sie in der Neuen Leipzig-Charta beschrieben sind.
- Kritikpunkte:**
 - Es fehlt die verbindliche Verankerung von Freiflächengestaltungsplänen und die Einführung eines Grünflächenfaktors.
 - Die Einführung eines Versiegelungsfaktors in der BauNVO wird als positiv, aber unzureichend angesehen, da er zu eindimensional ist und wichtige ökologische Parameter außer Acht lässt. Der bdla schlägt stattdessen einen ganzheitlicheren Grünflächenfaktor (GFF) vor.
- Vorschläge für Änderungen:**
 - Ergänzung des BauGB um explizite Nennungen von Grünordnungsplänen und Freiraumsatzungen, um die Klimaanpassung und die nachhaltige Innenentwicklung zu fördern.
 - Einführung von baurechtlichen Kompensationspflichten zur klimapositiven Realisierung von



 | sende eine Nachricht an ChatGPT



 20039_20201207_ASPI.pdf
PDF

analysiere diese Artenschutzprüfung und gebe mir in kurzen Stichworten knapp wieder, welche Auswirkungen diese auf die Planung hat



Hier sind die wichtigsten Auswirkungen der Artenschutzprüfung auf die Planung in kurzen Stichworten:

- **Rodungen erforderlich:** Einige Bäume müssen entfernt werden, wobei besonders auf das nördliche Gehölzbiotop geachtet wird.
- **Fledermausquartiere möglich:** Potenzielle Quartiere für Fledermäuse wurden identifiziert, weitere Untersuchungen und Vergrämungsmaßnahmen erforderlich.
- **Nistkästen verlegen:** Vorhandene Nistkästen müssen vor den Bauarbeiten umgesiedelt werden.
- **Baubegleitung notwendig:** Eine ökologische Bauüberwachung zur Vermeidung von Verbotstatbeständen gemäß § 44 (1) BNatSchG ist erforderlich.
- **Vermeidungsmaßnahmen:** Arbeiten sollten außerhalb der Brut- und Winterzeiten stattfinden, um Störungen zu minimieren.
- **Vogelschlag-Vermeidung:** Maßnahmen zur Reduktion von Vogelschlag an Glasfassaden sind erforderlich.
- **Lärm- und Lichtimmissionen:** Zusätzliche Störungen durch Bau und Betrieb können Vögel und Fledermäuse betreffen, müssen aber minimiert werden.

Diese Artenschutzaspekte müssen im Planungsprozess berücksichtigt und entsprechend angepasst werden, um rechtliche Konflikte zu vermeiden.



3. CHATGPT IN DER LANDSCHAFTSARCHITEKTUR

Du bist Landschaftsarchitekt. Du hast einen Erläuterungsbericht zu einem Bauvorhaben geschrieben, welchen du nun für eine Präsentation stichpunktartig zusammenfassen möchtest. Die Stichpunkte sollten maximal so lang sein, dass diese auf eine Powerpoint-Folie passen. der Ausgangs-Text dafür ist folgender: "

Erläuterungsberichts, die für eine PowerPoint-

Universität Duisburg-Essen – Ersatzneubau LE – Außenanlagen

Lage

- Grundstück an Carl-Benz-Straße in Duisburg, an Waldgebiet angrenzend
- Autobahn A3 und Schienenverkehr in der Nähe
- Mögliche Lage im Landschaftsplan, genaue Abgrenzung unklar

Gestaltungskonzept

- Klare, nord-süd-orientierte Formsprache
- Vegetationsstreifen um das Gebäude, Integration der Natur in Innenräume
- Einheitliche Gestaltung mit Bänken, Pflasterflächen und Vegetation
- Farbkonzept: rote Akzente in Bänken und Vegetation passend zur Klinkerfassade

Befestigte Flächen

- Pflasterflächen nach nord-süd-Konzept
- Minimalversiegelung aus Kostengründen
- Barrierefreie und barrierearme Wege, inkl. Gehweg-Erneuerung
- Fahrradstellplätze und barrierefreie Parkplätze im Süden

3. CHATGPT IN DER LANDSCHAFTSARCHITEKTUR

erstelle mir eine Visualisierung, wie dieses Projekt gebaut aussehen könnte



Hier ist eine Visualisierung des Projekts, wie es gebaut aussehen könnte. Sie zeigt das moderne Universitätsgebäude inmitten der beschriebenen Außenanlagen und Vegetation.

die Kubatur der Gebäude und die Fassade passen sehr gut, es sind aber deutlich weniger Gebäude. Außerdem sind die Freianlagen auch kleiner. Passe das Bild bitte an



Hier ist die angepasste Visualisierung mit mehreren Gebäuden und größeren Freianlagen, wie du es beschrieben hast.

das Bild ist gar nicht zutreffend. Das Grundstück ist viel kleiner



Hier ist die überarbeitete Visualisierung des Projekts auf einem kleineren Grundstück. Die Freianlagen und Gebäude sind nun kompakter gestaltet und besser an das beschriebene Grundstück angepasst.

das Bild passt immer noch nicht. Das Grundstück ist maximal 10.000 m² groß und ansonsten fast ausschließlich von Wald umgeben. Im Hintergrund ist die Autobahn zu sehen



Hier ist die überarbeitete Visualisierung, die das kleinere Grundstück von ca. 10.000 m² und die fast vollständige Umrahmung durch den Wald zeigt, mit der Autobahn im Hintergrund. Ich hoffe, dieses Bild passt nun besser zu deiner Beschreibung.





EXPERIMENT 1: IDEENFINDUNG FÜR EINE PLANUNG

EXPERIMENT 2: ERSTELLUNG EINES GUTACHTENENTWURFS ODER BERICHTES

EXPERIMENT 3: PFLANZENLISTEN UND BIODIVERSITÄT

...WÜNSCHE?